

恵仁会通信 (戮力協心) vol.41

発効日 2012年7月1日

発行所：医療法人社団 恵仁会 あい歯科クリニック
〒053-0833 北海道苫小牧市日新町2丁目7番地3
TEL 0144-71-4141 FAX 0144-71-4171

嚢胞の話②

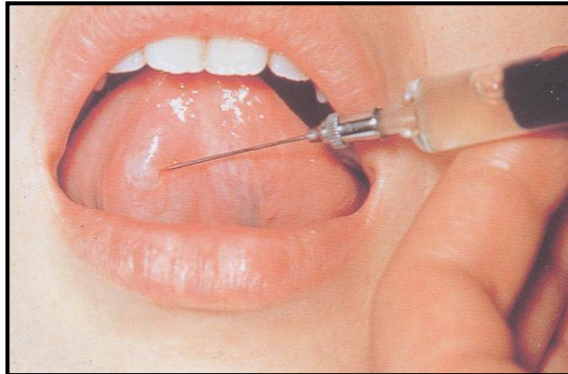
今回は、軟組織に発生する嚢胞の話です。

下の表は東京歯科大学(1966-1988)の DATA ですが、これで見ますと全嚢胞のうち発生頻度が高いのは、歯根嚢胞、術後性上顎嚢胞、粘液嚢胞、含歯性嚢胞の順となっています。

| | 症例数 | % |
|----------|------|------|
| 全嚢胞数 | 3847 | 100 |
| 顎骨嚢胞 | 3134 | 81.5 |
| 歯根嚢胞 | 1556 | 40.6 |
| 歯周嚢胞 | 13 | 0.3 |
| 残留嚢胞 | 57 | 1.5 |
| 含歯性嚢胞 | 526 | 13.7 |
| 歯原性角化嚢胞 | 40 | 1 |
| 原始性嚢胞 | 16 | 0.4 |
| 鼻口蓋管嚢胞 | 47 | 1.2 |
| 顔裂性嚢胞 | 63 | 1.6 |
| 術後性上顎嚢胞 | 768 | 20 |
| 石灰化歯原性嚢胞 | 14 | 0.3 |
| 単純性骨嚢胞 | 17 | 0.4 |
| 脈瘤性骨嚢胞 | 17 | 0.4 |
| 軟組織嚢胞 | 713 | 18.5 |
| 粘液嚢胞 | 580 | 15.1 |
| 類皮嚢胞 | 17 | 0.4 |
| 類表皮嚢胞 | 101 | 2.6 |
| その他 | 15 | 0.4 |

軟組織に発生する嚢胞としては、粘液嚢胞が最も多いことがわかります。

病理組織学的には、この嚢胞には溢出型と停滞型の2種類がありますが、これは今回は省略します。



写真は下唇と舌下面に発生した症例です。一方、上唇にみられるのは稀です。

これは粘膜下にある小唾液腺の導管などが損傷し唾液流出障害が生じた結果、粘膜下に唾液が貯留して生じています。「できもの」ができたと訴えて受診する場合があります。

治療は、原因腺の摘出または開窓が行われます。

発生部位や大きさにもよりますが、20～30分の外科処置になります。

放置していた場合、膨大した粘膜が破れ排液され一旦は縮小しますが、原因腺の処置を行わない場合、何度も繰り返して発生します。

このような症状に気づいたら早期にお近くの歯科口腔外科を受診することをお勧めします。